

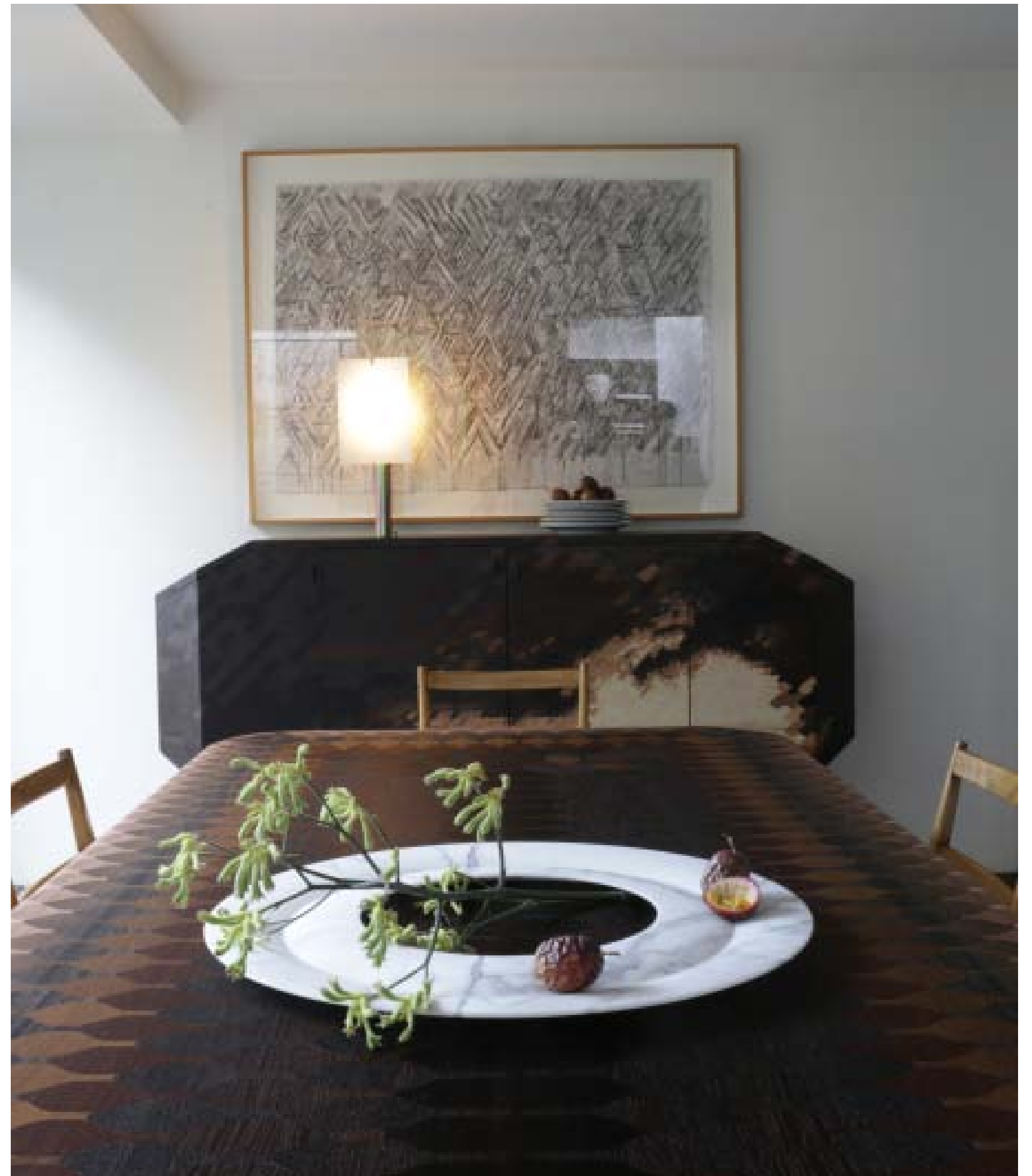


VALÉRIE MALTAVERNE

di Gilles Dallière - foto di Bernard Maltaverne/
Photodepartments - testi di Ruben Modigliani

*Appassionata di design, amante delle sfide.
La sua preferita è coniugare progetto
contemporaneo e tecniche artigianali.
Inventandone, magari, di nuove*

In alto, Valérie Maltaverne. Alle sue spalle un lavoro di Xxxx
Yyyyy. A fianco la sala da pranzo: credenza e tavolo, entrambi di
Benjamin Graindorge, sono due progetti prodotti da Ymer & Malta.





Il living, che vediamo da due diversi punti della casa, si affaccia sul piccolo giardino interno. Larghe feritoie trasformano il soffitto in una sorta di lucernario.

ELLE DECOR INCONTRA VALÉRIE MALTAVERNE



Sparsi per la casa oggetti che fanno parte dall'ultima collezione di Ymer & Malta, dedicato al legno intarsiato: in cucina (qui sopra) il tavolo basso ovale disegnato da Sebastian Bergne, in camera da letto (a fianco) la panca camouflage di Normal Studio. Le sedute in pelle sono un progetto di Benjamin Graindorge. Pagina accanto, il giardino privato visto dalla sala da pranzo.



Nel quartiere di Batignolles, a Parigi (ma sembra di essere in un paese di campagna), c'è un palazzetto dalla facciata anonima che, una volta entrati, si rivela sorprendente: un'architettura piena di ritmo fatta di spazi disposti su più livelli, un piccolo ma rigoglioso giardino segreto. È la casa/galleria di Valérie Maltaverne, personalità vulcanica e fuori dal comune: dopo una prima vita da produttrice per il cinema e la tv si è innamorata del design contemporaneo. Così, nel 2009, ha fondato Ymer & Malta, maison d'éditions che realizza edizioni (super)limitate commissionate a progettisti come Benjamin Graindorge, Sebastian Bergne, Normal Studio. La casa, invece, è firmata da Joseph Dirand, giovane e richiestissimo architetto qui al suo primo progetto: a Valérie piacciono le sfide. **Come ha avuto inizio questa avventura?** Il lavoro che facevo prima è un'attività che occupava il 100% delle mie giornate. Poi ho avuto due figli e mi sono presa un po' di tempo: visitando mostre e musei mi è venuta la passione per l'architettura e il design contemporaneo. Quindi con un amico banditore d'asta è nata Ymer & Malta. Se ci pensi non c'è tanta differenza tra produrre cinema o una serie di mobili: il punto chiave è sempre capire chi può fare le cose di cui hai bisogno, e farle al meglio. Poi c'è stato un incontro importante, quello con Joseph Dirand. L'ho seguito e osservato in tutte le fasi del progetto di questo spazio. È stato lui a trasmettermi la passione per i materiali. **A proposito di Dirand: a quell'epoca era giovanissimo e sconosciuto, come l'hai scoperto?** Suo padre era un grande fotografo, e mio marito da giovane faceva il modello (oggi è fotografo anche lui: è l'autore di questo servizio, ndr). Ecco spiegata la connessione. Ho scommesso su di lui. Il compito non era facile, si trattava di armonizzare lotti molto diversi tra di loro. Dove adesso si trova l'ingresso c'era un parrucchiere, l'area dove ospitiamo le mostre era una lavanderia, il salotto lo studio di un artista. Così è nato il luogo che volevo: una galleria da visitare su appuntamento, ma anche uno spazio dove ricevere progettisti o artigiani. All'inizio dovevo essere in rue de Seine, nella migliore Rive Gauche: ma l'idea di un luogo dove arrivare solo grazie al tam tam di persone veramente interessate alla fine si è rivelata vincente. **Qual è l'idea alla base di Ymer & Malta?** Chiedere a designer industriali di confrontarsi con tecniche di lavorazione artigianali, e se possibile sperimentarne di nuove. La nostra prima mostra/progetto si intitolava Marmo peso piuma: una dichiarazione di intenti. La collezione più recente è tutta dedicata al legno intarsiato, un'arte in cui noi francesi siamo eccellenti ma che è essenzialmente legata al restauro o legata alla produzione di oggetti in stile. Per realizzare i pezzi di questa serie abbiamo dovuto ridisegnare i processi di produzione, cercare essenze di più di 20 colori diversi, studiare finissaggi. Tutti i pezzi sono realizzati a mano: non c'è niente, per esempio, tagliato al laser. Non è stato facile convincere gli artigiani ma ce l'abbiamo fatta. ●

Ymer & Malta, 44 rue La Condamine, Parigi, t. +33.1.58591590, ymeretmalta.com

